



Opis

PyroPro® LST protipožiarny akrylátový ablatívny tmel na vodnej báze, ktorý sa používa na obnovenie požiarnej odolnosti stenových a podlahových konštrukcií v lineárnych spojoch a tam, kde sú spoje preniknuté inžinierskymi sieťami. PyroPro® LST je autorizovaný na použitie v sieti Londýnskeho metra a v iných podzemných / tunelových sieťach.

Aplikácia / Použitie

- Povolené na použitie v londýnskej podzemnej sieti
- Obnovenie požiarnej odolnosti podláh
- Na obnovenie požiarnej odolnosti pevných a pružných stien
- Lineárne konštrukčné spoje
- Jednosmerné prechody
- Multi-Service prechody
- Prázdne otvory

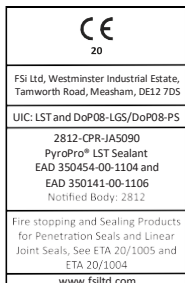
Balenie

- 310ml kartuša – 25 kartuší v krabičke
- 900ml kartuša – 12 kartuší v krabičke
- 400 ml fólie – 21 fóliových balení v škatuli
- 600 ml fólie – 15 fóliových balení v škatuli
- 5 kg vedro
- 10 kg vedro
- 20 kg vedro

Detaily produktu

Materiál	Akrylový tmel na vodnej báze
Hmotnosť	~1.61g/cm ³
Povrchová úprava/Farba	Biela, šedá, iné na vyžiadanie
Chemické vlastnosti/ vyhlásenie COSHH	Pozrite si najnovšiu verziu SDS, ktorá je k dispozícii na adrese www.fsilttd.com alebo na požiadanie na adrese technical@fsilttd.com
Veľkosť/rozmery (priestorové požiadavky na produkt a inštaláciu)	Pre tesnenia prestupov, prstencový priestor a hĺbka podľa požiadaviek schválených podrobností FSi. Pre lineárne tesnenia škár pozri požiadavky schválených podrobností FSi
Skladovateľnosť	18 mesiacov
Objemový pokles	~0 mm (WI 018)
Čas vytvorenie filmu	~40 minút (23°C/50% r.h)
Zmena hmotnosti	12 - 15% (ISO 10563:2005)
Zmena objemu	2 - 4% (ISO 10563:2005)
Tvrdosť A (28 Dni)	66/31 (1 Sekunda/5 Sekúnd) (BS ISO 7619-1:2010)
Chemická odolnosť / Obmedzenie	Nepoužívať tam, kde majú byť škáry neustále ponorené do vody. Nepoužívajte na podklady, ktoré môžu uvoľňovať rozpúšťadlá, oleje alebo zmäkčovadlá. Nie je odolný voči vode, silným kyselinám, silným zásadám, oxidačným činidlám (napr. peroxid vodíka), alkoholom

Certifikát produktu / Schválenie



CE Mark

ETA-20/1004,
ETA-20/1005



ISO 9001

11378



Povolené na použitie

Sieť londýnskeho metra – ID produktu 2199

Členstvo



BASA

Testovanie / Klasifikácia

Norma	Popis	Výsledok
BS EN 1366-3:2009	Skúšky požiarnej odolnosti pre servisné inštalácie. Penetračné tesnenia	Pozrite si SCHVÁLENÉ PODROBNOSTI FSI výkon požiarnej odolnosti
BS EN 1366-4:2006	Skúšky požiarnej odolnosti pre servisné inštalácie. Lineárne tesnenia spojov	Pozrite si SCHVÁLENÉ PODROBNOSTI FSI výkon požiarnej odolnosti
BS EN 1026:2000	Okná a dvere. Priepustnosť vzduchu. Testovacia metóda	Testované pri 600 Pa
BS 6853 D8.3:1999 A	Kódex protipožiarnych opatrení pri projektovaní a konštrukcii vlakov prepravujúcich cestujúcich: Metódy podľa prílohy D na meranie hustoty dymu	Max. hodnota 0.004
BS 6853: 1999 Annex B.1	Kódex protipožiarnych opatrení pri projektovaní a konštrukcii vlakov prepravujúcich cestujúcich: Príloha B. Stanovenie váženého súčtu toxických výparov	R hodnota 0,19
BS EN ISO 4589-2: 1999	Stanovenie horenia indexom kyslíka	Kyslíkový index 27,9%
BS EN ISO 4589-3: 1996	Stanovenie správania pri horení podľa indexu kyslíka Časť 3 Príloha A – Test teploty	Hodnota teplotného indexu 166°C

Inštalácia & Prevádzka

FSi Ltd. odporúča inštaláciu produktov FSi Ltd. vykonávať certifikovanými inštalatérmi tretích strán.

Podklad musí byť čistý, suchý, pevný a homogénny, zbavený olejov, masťôť, prachu a voľných častíc. Produkt nevyžaduje základný náter na väčšinu bežných povrchov, aj keď sa pred aplikáciou v plnom rozsahu odporúčajú testy príľnavosti.

Na nanášanie a opracovanie tmelu by mal byť zabezpečený primeraný priestor a prístupnosť. Môže byť potrebný vhodný podkladový materiál na kontrolu hĺbky tmelu, pozrite si SCHVÁLENÉ PODROBNOSTI FSI.

Hĺbka spoja by mala byť taká, aby poskytovala minimálnu hĺbku tmelu požadovanú podľa SCHVÁLENÝCH PODROBNOSTÍ FSI.

Tesniaci tmel by mal byť aplikovaný pevne do škáry, aby sa zabezpečilo, že je v úplnom kontakte so stranami škáry. Ak to neurobíte, môže to mať za následok zlé príľnavosť tmelu a konečné zlyhanie spoja.

Na dosiahnutie prijateľného vzhľadu môže byť potrebné opracovanie tmelu. To sa dosiahne natiahnutím plochého nástroja na povrch tmelu, aby sa vytvoril hladký čistý povrch. Nástroje tiež stlačia tmel do spoja, čím sa zvýši príľnavosť k stranám spoja.

Ihneď po použití očistite všetky nástroje a aplikačné zariadenia vodou.

Záznamy o spôsobilosti by sa mali viesť pre všetkých jednotlivcov, ktorí inštalujú tento produkt (produkty). Inštalácie by mali byť vhodne zaznamenané.

Údržba

Pravidelná kontrola by sa mala vykonávať v súlade s plánom údržby a kontrol definovaným pre budovu/projekt.

Tieto kontroly by mali vykonávať a zaznamenávať k tomu oprávnené osoby v intervaloch uvedených v návode na obsluhu a údržbu príslušnej budovy.

Pri vykonávaní údržby alebo kontroly zaistite bezpečný prístup a výstup.

Ak je produkt (produkty) poškodený alebo neoprávnene manipulovaný, nový produkt by sa mal nainštalovať v súlade s pokynmi na inštaláciu.

Manipulácia & Skladovanie

Neotvorený materiál skladujte v dobre vetranom, suchom a chladnom prostredí. Odporúčané teplotné rozsahy +5 °C - +35 °C. Chráňte pred priamym slnečným žiarením. Vždy sa uistite, že sa dodržiavajú postupy bezpečnej ručnej manipulácie.

Likvidácia

Odstránenie a likvidácia vytvrdeného produktu musí byť vykonaná tak, aby sa čo najviac obmedzila tvorba prachu. V prípade nedostatočného vetrania sa musia nosiť primerané OOP vrátane vhodného dýchacieho zariadenia.

Európsky katalógový kód odpadu: **08 04 10**

(Odpadový tmel – **08 04 10** – odpadové lepidlá a tmely iné ako uvedené v 08 04 09) Svoj vlastný odpad musíte zatriediť, vyššie uvedené informácie sú len orientačné. Odpad sa musí klasifikovať od prípadu k prípadu.

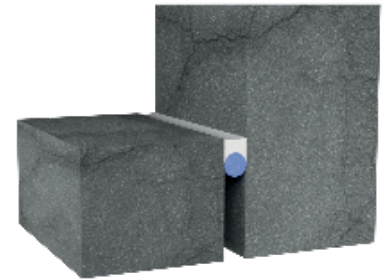
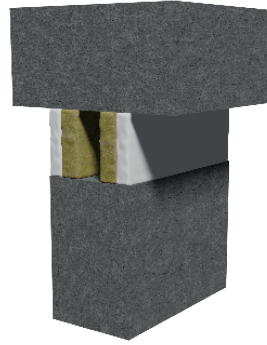
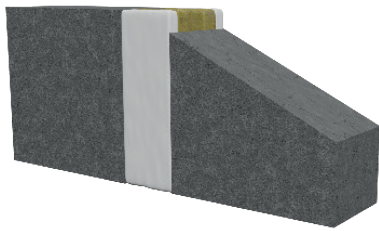
Výrobok je klasifikovaný ako nie nebezpečný, je však potrebné dbať na to, aby sa zabránilo uvoľneniu do životného prostredia. Rozliatu kvapalinu pozbierajte absorbčným materiálom, v prípade potreby prehradte, aby ste zabránili prístupu k vodnému toku. Materiál vo forme pasty môže byť naberaný lopatou.

Likvidácia odpadového tmelu sa musí vykonať v súlade s úradnými predpismi a v súlade s pokynmi na triedenie licencovaného zberateľa.

Produkt nie je možné v súčasnosti recyklovať ani spáliť na zachytenie energie.

Záruka

Produkty FSi Ltd. sú vyrábané podľa prísnych noriem kvality. Akýkoľvek produkt, ktorý bol aplikovaný v súlade s písomnými pokynmi spoločnosti FSi Ltd. a v akejkoľvek aplikácii odporúčanej spoločnosťou FSi Ltd., ale preukáže sa, že je chybný v kvalite produktu, bude bezplatne vymenený. Nenesieme žiadnu zodpovednosť za informácie uvedené v tomto dokumente, hoci bol publikovaný v dobrej viere a v čase vydania sa považuje za správny. Akékoľvek poskytnuté výkresy slúžia len na ilustračné účely. FSi Ltd. si vyhradzuje právo zmeniť špecifikácie produktu bez predchádzajúceho upozornenia v súlade s našou firemnou politikou neustáleho vývoja a zlepšovania. Zmeny v dôsledku nových zistení sú možné, chyby a tlačové chyby nie sú vylúčené. Nenesieme žiadnu zodpovednosť za akúkoľvek stratu, poškodenie alebo zranenie vyplývajúce z použitia poskytnutých informácií. Spoločnosť FSi Ltd. nemá žiadnu kontrolu nad metódami inštalácie, spôsobilosťou pracovníkov alebo vhodnosťou podmienok na mieste, nie sú určené žiadne záruky, vyjadrené alebo implikované, čo sa týka skutočného výkonu produktu/systému uvedeného v tomto dokumente.



Sídlo spoločnosti

REWAN s.r.o.
Ivánska cesta 30/B (budova
AIRCRAFT) 821 04 Bratislava
Slovenská republika

Tel: + 421 23 211 25 81
Mobil: + 421 911 315 432
E-mail: rewan@rewan.sk

www.rewan.sk

Logistické centrum

REWAN s.r.o.
Ľ. Stárka 2150/16
911 05 Trenčín
Slovenská republika

Tel: + 421 32 649 10 62
Mobil: + 421 911 366 601
E-mail: rewan@rewan.sk

Servisné centrum

REWAN s.r.o.
Rastislavova ulica 12
951 41 Nitra
Slovenská republika

Tel: + 421 32 649 10 62
Mobil: + 421 911 366 601
E-mail: rewan@rewan.sk

Obchodné zastúpenie Česká republika

Rewan Czech Republic s.r.o.
Videňská 119 (budova VIENNA
POINT) 619 00 Brno
Česká republika

Tel: + 420 547 137 260
Mobil: + 420 732 949 321
E-mail: rewan@rewan.cz

www.rewan.cz